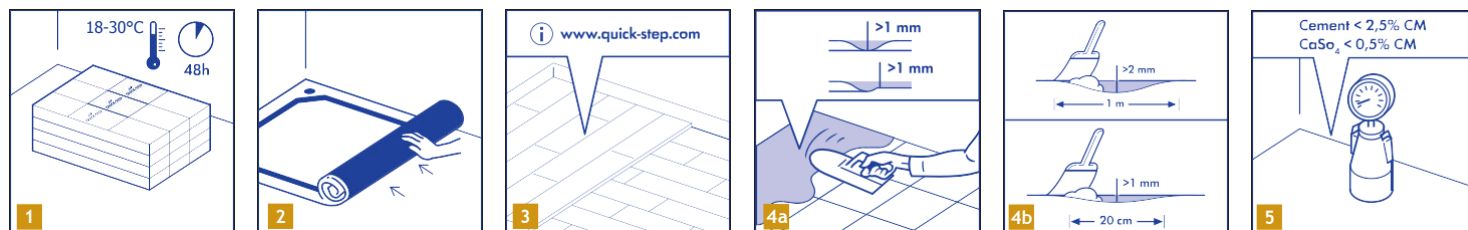


Šiame tekste sąvoka „vinilinė danga“ apima Quick-Step Livyn vinilines grindis ir jų kolekcijas, kurios montuojamos klijuojant. „Firminiai priedai“ nurodo konkrečius Quick-Step Livyn priedus. „Tinklalapis“ - www.quick-step.com

NORINT GAUTI GERĄ REZULTATĄ, REKOMENDUOJAMA ATIDŽIAI LAIKYTIS ŽEMIAU PATEIKTŲ NURODYMŲ.



1. PARUOŠIMAS

Vienam projektui dangą rekomenduojame užsisakyti vienu metu.

1

Tam, kad išvengtumėte dangos deformacijų vinilinę dangą sandėliuokite bei transportuokite atsargiai. Sandėliuojant ir transportuojant svarbu, kad pakeliai būtų tvarkingai sudėti horizontalioje padėtyje. Nesandėliuokite vinilinės dangos pakelių vertikaliai, drėgnose ir dulkėtose patalpose ar esant itin ekstremaliems temperatūros pokyčiams. Vinilinė danga turi aklimatizuotis patalpose, kuriose bus klojama. Aklimatizacija turi vykti +18-30°C temperatūroje mažiausiai 48 valandas prieš klojimą. Tokią temperatūrą reikia palaikyti prieš grindų klojimą, klojimo metu ir mažiausiai 24 valandas po galutinio grindų suklojimo.

Pagrindo tipas, kokybė ir paruošimas įtakoja galutinį suklotų grindų rezultatą. Jei esamas pagrindas nėra tinkamas vinilinių grindų montavimui, tuomet jis turi būti pataisytas pagal atitinkamus reikalavimus. Susisiekite su vinilinės grindų dangos platintoju, kuris mielai Jums padės. Atkreipkite dėmesį, jog pagrindo nelygumai gali palikti žymes Jūsų vinilinėse grindyse.

2

Pašalinkite nuo pagrindo bet kokią esamą grindų dangą. Prieš montuojant, reikia įsitikinti, jog pagrindas nėra paveiktas pelėsio ir/arba vabzdžių. Įsitinkite, kad pagrindas yra lygus, o visos judančios dalys pritvirtintos. Padenkite pagrindą išlyginamuoju mišiniu, kuris užtikrins idealų lygumą ir tinkamą grindų porėtumą. Pagrindas turi būti porėtas, kad stipriai sukibtų klijai.

3

Jei montuojama ant medinių grindų, medinio pagrindo drėgnumas negali viršyti 10%. Be to, po medinėmis grindimis pagrindas privalo būti visiškai sausas. Bet kokios tuštumos po pagrindu turi būti gerai ventiliuojamos. Pašalinkite visas kliūtis ir įsitinkite, kad ventiliacija yra pakankama (1 m² mažiausiai 4 cm² ventiliacinių angų).

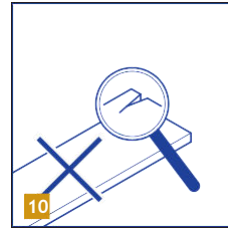
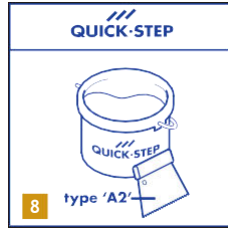
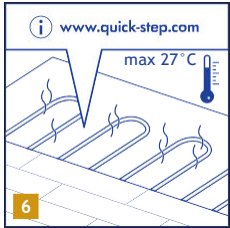
Uždengti medines lentas naudokite ne plonesnę kaip 6 mm fanerą. Tvirtinimui turi būti naudojamos žiedinės vinys, išdėstant jas lapo kraštuose kas 75 mm, o viduryje - kas 150 mm.

4

Įsitinkite, kad pagrindas yra visiškai lygus. Visi didesni kaip 1 mm nelygumai 20 cm atkarpoje turi būti išlyginti. Taip pat reikia išlyginti visus didesnius kaip 2 mm nelygumus 1 m atkarpoje. Naudokite tinkamą išlyginamąjį mišinį ir patikrinkite ar reikia grunto, sandarinimo priemonės.

5

Pagrindo drėgnumas neturi viršyti 2,5% CM (esant betoniniam pagrindui) ir 0,5% CM (esant anhidritiniam pagrindui). Jei yra grindinis šildymas, pagrindo drėgnumas turi atitinkamai neviršyti 1,5% CM ir 0,3% CM. Visada matuokite, užsirašykite drėgmės parodymus ir saugokite juos.

**6**

Quick-Step vinilinė danga gali būti klojama esant grindiniam šildymui, sumontuotame betone (vanduo/elektra). Klojant vinilinę dangą turi būti užtikrinama, kad aklimatizacijos laikotarpiu, klojimo metu ir 48 valandas po suklojimo bus palaikoma +18°C (64°F) kambario ar grindų temperatūra. Dėl sveikatos ir saugumo maksimali grindų paviršiaus temperatūra gali būti +27°C (80°F). Atskiri kambariai su ir be grindinio šildymo privalo būti atskirti kompensaciniu tarpu. Tam, kad, gerai pasiruoštumėte grindų įrengimui, rekomenduojame perskaityti atskirą montavimo instrukciją šildomoms grindims, kurią rasite: www.quick-step.com.

7

Įsitinkite, kad pagrindas lygus ir švarus, tvirtas, stabilus bei sausas, be riebalų ir cheminių medžiagų. Jei reikia, nugramdykite ir išvalykite senų klijų likučius. Prieš klojant nuo pagrindo atsargiai pašalinkite visas atplaišas (įskaitant vinis), išvalykite bei išsiurbkite pagrindą. Užtaisykite pagrindo defektus ir įtrūkimus. Senas grindjuostes rekomenduojama nuimti ir po dangos suklojimo sumontuoti naujas.

8

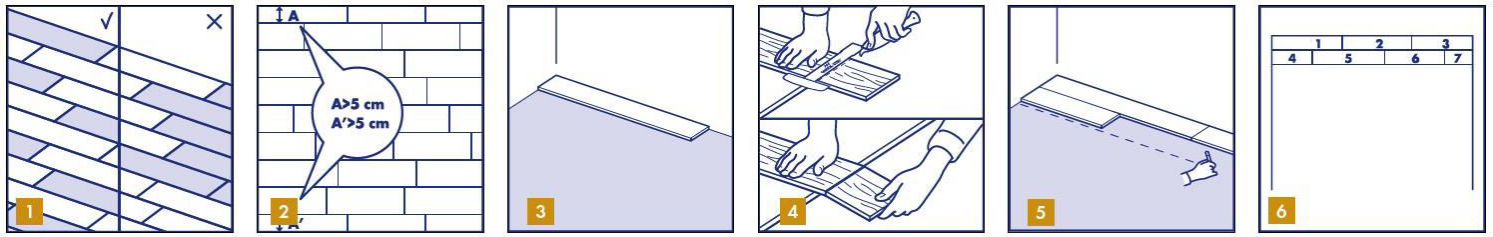
Tam, kad būtų užtikrintas tolygus ir teisingas vinilo klijų pasiskirstymas ant pagrindo, klijavimui naudokite A2 klijų mentelę.

9

Reikalingi standartiniai klojimo įrankiai: matavimo metras, apsauginiai akiniai, pirštinės, plona virvė ir pieštukas. Be šių įrankių papildomai rekomenduojame naudoti Quick-Step vinilo pjovimo peilį ir montavimo įrankį.

10

Patikrinkite vinilo lentas prieš ir klojimo metu esant optimaliam apšvietimui. Lentų su defektais montuoti negalima.



2. ĮRENGIMAS

1

Montavimo metu įsitikinkite, kad klojate lentas atsitiktine tvarka iš skirtingų pakelių, kad nepasitaikytų viena šalia kitos per daug panašios, tamsesnės ar šviesesnės lentos. Norint išgauti geriausią vizualinį efektą, rekomenduojame lentas kloti ilgiausios sienos kryptimi, lygiagrečiai šviesos šaltinio.

2

Prieš pradėdant montavimo darbus išmatuokite kambarį. Įsitikinkite, kad paskutinė lentų eilė bus ne siauresnė nei 5 cm.

3

Siūlome pirmiausiai išsidėlioti lentas (be klijų). Pirmą eilę pradėkite pilna lenta.

4

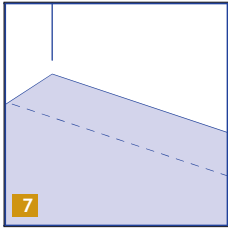
Vinilinę dangą lengva pjaustyti naudojant specialų pjautuvą arba peilį, lentą padėjus deko pusę į viršų. Lentos pjovimo vietą pažymėkite ir peiliu atlikite stiprų pjūvį. Tuomet rankomis perlaužkite lentą.

5

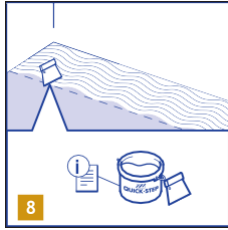
Nubrėžkite liniją ties dvejomis sudėtomis eilėmis. Ši linija parodo klijų tepimo ribą.

6

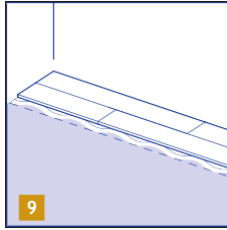
Pirmosioms eilėms leiskite visiškai išdžiūti. Rekomenduojame užtikrinti, kad dviejų gretutinių eilių susijungimo galai nebūtų vienoje juostoje, lentos turi būti paskirstytos ne mažiau kaip kas 30 cm. Galbūt Jūs norėsite išbandyti kitus lentų dėjimo būdus, kurie atitiks Jūsų skonį. Įsitikinkite, kad pirmą eilę sudėta lygiai. Pavyzdžiui, gali būti, kad Jūsų pradinė siena nelygi. Tiesumą reguliuoti galite plonos virvės pagalba. Prieš montuodami lentas įsitikinkite, kad atpjautos lentos reikiamo dydžio ir telpa tarp sienos ir jau sumontuotos lentos.



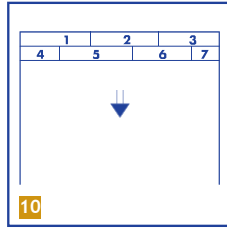
Nuimkite prieš tai išdėliotas lentas be klijų.



Užtepkite vinilo klijus ant pagrindo (maždaug tokio pat pločio kaip ir pirmosioms eilėms). Atsižvelkite į vinilo klijų instrukcijoje esančius nurodymus. Rekomenduojame naudoti specialiai prekinio ženklo sukurtus vinilinės dangos klijus.



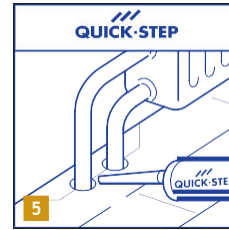
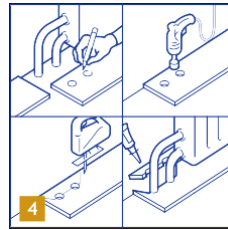
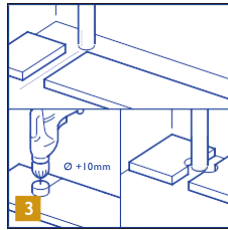
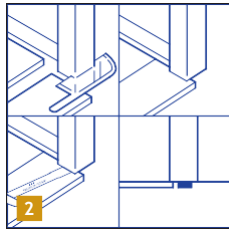
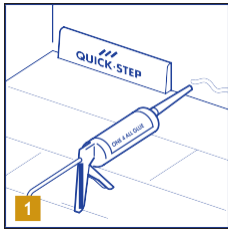
Suklokite pirmas dvi eiles. Uždėkite lentą ant klijų ir pastumkite ar pasukite žemyn, kad klijai gerai pasiskirstytų. Klijų perteklius nedelsiant turi būti nuvalytas drėgna šluoste. Nenaudokite jokių valiklių.



Tokiu pat būdu klojimą tęskite eilė po eilės iki kambario galo.



Tam, kad užtikrintumėte gerą klijų pasiskirstymą ir sukibimą, naudokite sunkųjį volą (ne vėliau nei 30 min. po dangos suklojimo).



3. UŽBAIGIMAS

1

Apžiūrėkite suklotą grindų paviršių. Sumontuokite grindjuostes. Kambariuose, kuriuose yra aukštas drėgmės lygis, tokiuose kaip vonios kambarys, aplink kambario perimetrą turi būti naudojamas drėgmei atsparus silikonas.

2

Jei naujos grindys siekia slenkstį ar tarpdurį, rekomenduojame durų staktą ar apvadą trumpinti. Tam, kad tinkamai įpjautumėte, apverskite lentą ir padėkite ant grindų ties durų rėmu. Tada lygiagrečiai lentai pridėkite rankinį pjūklą ir pjaukite. Pašalinkite nupjautą dalį ir išsiurbkite smulkias nuolaužas.

3

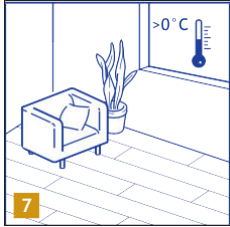
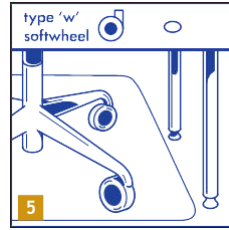
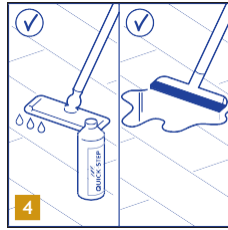
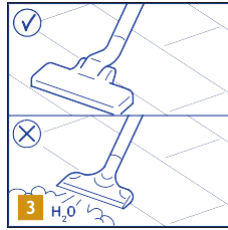
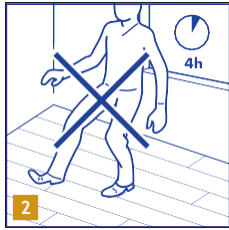
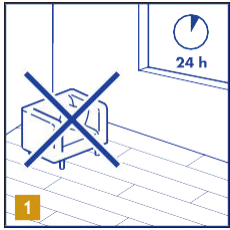
Eilėse, kuriose yra vamzdis, įsitinkinkite, jog jis pateks ties trumpuoju lentų sujungimu. Paimkite tokio paties (kaip vamzdžio) diametro grąžtą. Sujunkite lentas ir išgręžkite lentų sujungimo centre skylę. Dabar galite montuoti lentas.

4

Jeigu yra du vamzdžiai, tuomet skylės gręžkite pažymėtose vietose, kurios atitinka vamzdžių skersmenį.

5

Jeigu vamzdžiai yra ties ilgąja lentos puse, tuomet padarykite 45 laipsnių įpjovą nuo kiekvienos skylės iki lentos krašto. Priklijuokite lentos dalį į vietą ir užpildykite tarpus aplink vamzdį.



4. PRIEŽIŪRA

1

Prieš statant baldus kilijai turi būti 100% išdžiūvę. Todėl po suklojimo grindis palikite džiūti 24 valandas, esant +15-25°C temperatūrai, kad kilijai galutinai sukietėtų.

2

Iš karto po klojimo vaikščioti ant naujų grindų negalima. Palaukite mažiausiai 4 valandas.

3

Vinilinių grindų priežiūrai leidžiama naudoti dulkių siurbį, bet draudžiama naudoti garų siurbį.

4

Vinilo grindys gali būti valomos drėgna arba šlapia šluoste.

„Quick-Step Livyn Clean“ valiklis - grindų priežiūros priemonė, kuri specialiai sukurta siekiant išlaikyti kuo geresnę vinilinių grindų būklę. Daugiau informacijos kaip valyti ir prižiūrėti grindis rasite www.quick-step.com. Dėl specifinių valymo instrukcijų, skirtų komercinėms patalpoms ar projektams, susisiekite su Quick-Step techniniu skyriumi.

5

Apsaugokite dangą nuo baldų ir kėdžių kojų pažeidimų. Naudokite biuro kėdes su paminkštintais ratukais, kurios tinkamos naudoti vinilo grindims ir/arba naudokite tinkamą apsauginį kilimėlį.

6

Niekada netraukite sunkių baldų grindimis, o pakelkite. Įsitinkite, jog baldų kojelės yra plačios ir nedažo paviršiaus. Kuo aukštesnės ir/ar platesnės baldų kojelės, tuo bus geresnis svorio pasiskirstymas ir mažesnė tikimybė pažeisti grindis. Kad apsaugotumėte grindis nuo purvo ir smėlio, prie visų lauko jėgimų paklokite negumuotus apsauginius kilimėlius. Tai sumažins galimą žalą ir grindys tarnaus ilgiau. Atkreipkite dėmesį, jog ilgalaikis kontaktas su guma gali palikti dėmes. Neleiskite cigaretėms, degtukams ar kitiems karšties paviršiams liestis su grindimis, nes grindys bus pažeistos negrįžtamai.

7

Užtikrinkite, kad patalpose vidinė oro temperatūra būtų ne žemesnė nei 0°C (32°F), o pageidautina tarp +18-30°C (64-86°F).